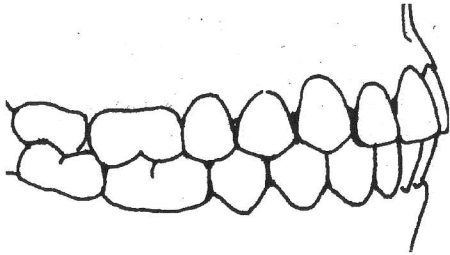


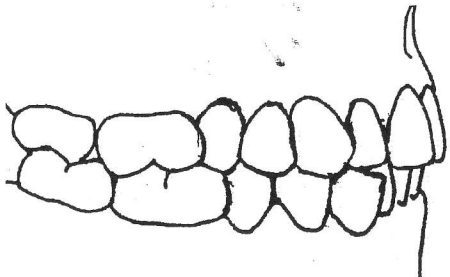
Hambumusnomaaliade klassifikatsioon Angle´I järgi

Joonis 1 - ideaalne hambumus ehk normaalne hambumus



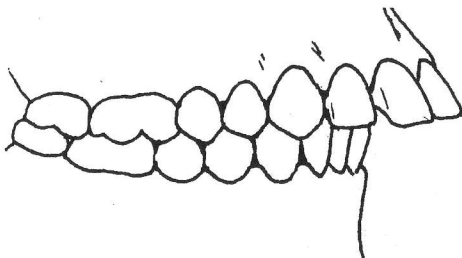
Kui esinevad üksikute hammaste asendianomaaliad (arv, suurus, kuju), kuid esimeste jäävmolaaride ja intsiiviide vahekord on normaalsed, siis on tegemist Angle´i I klassi anomaaliaga. Angle´i I klassi anomaalia joonis nr 2.

Joonis 2 - Angle´i I klassi anomaaliad



Järgmised kaks klassi tähistavad ülemiste hammaste eesmist asendit alumiste suhtes. Angle´i II-1 klassi nimetatakse väga erinevate nimetustega sõltuvalt koolkonnast kas prognatne hambumus või distaalne oklusioon. Tunnusteks on see, et ülemise esimese jäävmolaari mesiobukaalne köber asub eespool alumise esimese jäävmolaari põikifissuurist, eeshammaste vahel on eest-taha suunaline vahe (sagitaalne lahi). Angle II-1 klass vaata joonis 3.

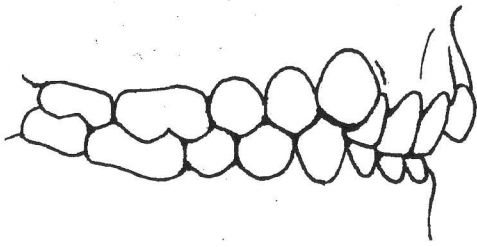
Joonis 3 - Angle´i II-1 klassi anomaalia



Angle´i II klassi 2 alaklassi tunnusteks on samuti see, et ülemise esimese jäävmolaari mesiobukaalne köber asub eespool alumise esimese jäävmolaari põikifissuurist. Ülemised kas kaks või neli fronthammast on tugeva oralse kaldega. Angle II-2 anomaalia vaata joonis 4.

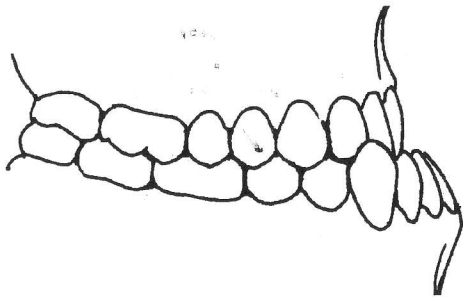
Joonis 4 - Angle II-2 anomaalia

*Kui last paluda
nõuda, siis astuvad
nõudad õigesti.*



Angle III klassi nimetatakse progeenseks hambumuseks või mesiaalseks oklusiooniks. Tunnusteks suus – ülemise esimese jäävmolaari mesiobukaalne köber asub tagapool alumise jäävmolaari põikisifuurist. Ülemised intsisiivid asuvad tagapool alumisi. Angle III klassi anomaalia vaata joonis 5.

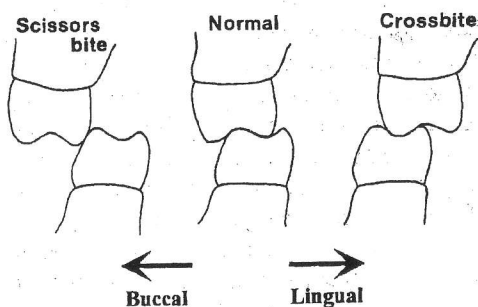
Joonis 5 - Angle III klassi anomaalia



Angle´ klassifikatsioon ei sisalda vertikaal- ja transversaaltasapinna anomaaliaid. Risthambumus on kaks vormi külgmiste hammaste piirkonnas: risthambumus ja käärhambumus. Vaata risthambumus külgmiste hammaste piirkonnas joonisel 6.

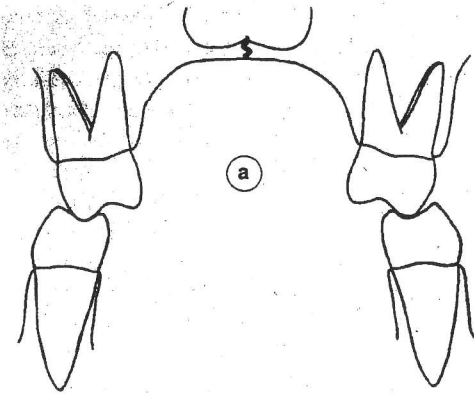
Joonis 6 - risthambumus, normaalne vahekord ja käärhambumus

Käärhambumus- normaalne - risthambumus



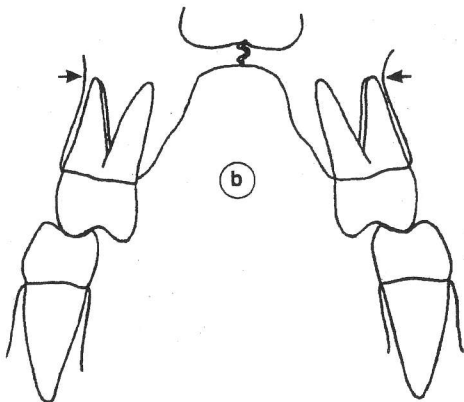
Dentaalse risthambumuse korral on piisav ülemise hambakaare laius ja kaldunud on ainult hambad. Joonisel 7 näha palatinaalsele kaldunud külgmised hambad

Joonis 7 - Dentaalse risthambumuse



Skeletaarse risthambumuse korral on ülalõug kitsas ja palatinaalne laius on ebapiisav, vaata joonis 8.

Joonis 8 - Skeletaalne risthambumus



Ühepoolse risthambumuse korral on sageli alalõua nihkumise põhjuseks eelkontakt piimakaniinide piirkonnas, vaata joonis 9

Joonis 9 - eelkontakt põhjustab alalõua nihkumise

